

TO BE

UNIVERSITY GUIDE

大学案内 2019

PROFESSIONAL

日本保健医療大学

JAPAN UNIVERSITY OF HEALTH SCIENCES

保健医療分野の
プロフェッショナルを
めざして



学校法人共済学院

看護学科 | 理学療法学科



FOR YOUR

幸手南キャンパス | 理学療法学科





DREAM

あなたの将来の夢は何ですか？

患者さんに寄り添う看護師でしょうか。健康施策を考える行政保健師や産業保健師でしょうか。あるいは学校の養護教諭、それとも信頼される理学療法士でしょうか。医療のプロになりたいという気持ちがあるけれど、具体的には決めかねている人もいるかもしれません。この冊子はそんなあなたのために作られました。

現代の保健医療福祉の発展には目を見張るものがあります。それだけに専門職の人材は、時代に応じた専門教育に基づく研鑽と、その習得によって高度なチーム医療に参画することが期待されています。その道はときに厳しいものになるかもしれません。

本学には学生一人ひとりを教職員一丸となってサポートする体制があります。これまで、多くの先輩方が4年間の努力を経て社会で活躍の場を広げています。

あなたの夢をかなえるために、ぜひ本学の門を叩いてみてください。

CONTENTS

目次

- 4 卒業生メッセージ
- 6 建学の理念・アドミッションポリシー・沿革・役員
- 7 大学概要・学長メッセージ・市長メッセージ
- 8 保健医療学部長メッセージ

保健医療学部

01 | 看護学科

- 10 看護学科長メッセージ
- 11 在学生メッセージ
- 12 カリキュラム
- 14 施設・設備紹介
- 16 学生支援
 - 看護師・保健師国家試験対策
 - 実習施設
- 17 資格と進路
- 18 在学生・卒業生に聞きました

保健医療学部

02 | 理学療法学科

- 20 理学療法学科長メッセージ
- 21 在学生メッセージ
- 22 カリキュラム
- 24 施設・設備紹介
- 26 学生支援
 - 教育の特色
 - 理学療法士国家試験対策
- 27 資格と進路

日本保健医療大学の

学生生活

- 28 キャンパスライフ
 - 年間スケジュール
 - サークル活動
- 29 オープンキャンパス・アクセス
- 30 英国への文化留学
- 31 グループネットワーク

Interview Graduate

“アットホームな雰囲気であいあい
がんばった4年間はいい思い出です”



卒業生

国家公務員共済組合連合会

三宿病院
消化器内科勤務
看護師

南雲 彩香 さん

Profile

新潟県立六日町高等学校出身
2015年3月 看護学科卒業
三宿病院に看護師として就職
現在、消化器内科勤務(4年目)

大学3年生のときに消化器内科実習で60代の胃がんの患者さんを担当したことをきっかけに、消化器内科の看護師になろうと決めました。手術前からリハビリまで2週間、痛みを少しでも軽減できるよう工夫しながら身体のケアや、食事の指導、退院に向けて生活上の注意点をまとめたパンフレット作りをするうちに、看護師の仕事の重要性や意義を実感し、やりがいを感じるようになりました。患者さんにも信頼され、「南雲さんに出会えたから安心して手術ができたし、このパンフレットがあるからこれからもがんばれる」と言われたときにはうれしかったですね。一生懸命取り組んだことが患者さんの役に立ち、努力を認めて頂けたことで、改めて看護師という職業のすばらしさに気づかされました。

消化器内科の専門知識は就職後に学んだことも多いのですが、大学で学んだ基礎知識が役立っていると感じることがよくあります。皆で勉強したことはさまざまな記憶と結びついているので、忘れにくいですね。学生時代、皆で一生懸命がんばったことが今の仕事にもつながっていると実感しています。

日本保健医療大学は小さすぎず大きすぎず、ちょうどいい規模で、1学年全員がお互いの顔を知っているようなアットホームな大学です。女子も男子も隔てなく仲がよく、私も4年間でたくさんの友達ができました。一緒に勉強に励み、空いた時間にはスポーツで汗を流すなど、友人や先輩と一緒に目標に向かってがんばった学生生活はとてもいい思い出になっています。いい友達、いい先生に恵まれ、充実した4年間を過ごすことができました。高校生のときは都会の大学にもあこがれましたが、看護師免許は真剣に勉強しないと取得できません。真剣に打ち込

める環境にある大学で、友人達とともに目標に向かって努力したことが自分にとってよい選択だったと思います。

看護師の仕事は本当にさまざまなことがあり、つまづくこともありますが、そんなときは大学時代の友人と話すようにしています。悩みを共感できる相手がいることは、自分にとって大きな支えになっています。これからも大学で得た友人とともに、患者さんの力になれるように努力していきたいと思います。



Interview Graduate

“大学で学んだことは
あらゆる場面でいかされています”

幸手市役所
介護福祉課勤務
保健師

小椋美佳さん

Profile

福島東稜高等学校出身
2017年3月 看護学科卒業
保健師として幸手市に就職
現在、幸手市保健福祉総合センター
(愛称「ウェルス幸手」)にある
介護福祉課に勤務(2年目)

卒業生



幸手市介護福祉課の窓口で介護認定について市民の相談対応や実地調査を通して、要介護認定を出すまでの一連の業務をしています。

保健師は要介護の方、そのご家族、ケアマネジャー、介護職など、さまざまな事情・立場の人とかかわっていく仕事です。介護保険の認定窓口にはすでに病気を患っている方やそのご家族がいらっやいます。なかにはがんの末期の方のご家族もいます。デリケートな時期の方を相手に話を聞かなければならないことも多いため、相手の気持ちを汲み、共感しながらお話することがとても大切です。大学ではコミュニケーション論をじっくりと学び、「傾聴」することの意義や技術を4年間でしっかりと身につけました。この学びが、電話・窓口対応、訪問調査、職場での人間関係など、あらゆる場面でいかされています。

幅広い専門知識も今の仕事に欠かせません。要介護認定は医療機関の医師から提出される資料も参考に行われます。一般職の方が読み込めない難解な略語を理解できるのも、大学で専門知識をしっかりと学んだからこそです。社会に出て必要な知識をすでに持っているというのは専門大学を出た強みだと思います。

保健師の仕事は、地域の方を病気になる前から退院した後まで長く支援し続けられることが魅力です。看護の知識をいかし、困っている人とじっくり話してお役に立つ、とてもやりがいのある仕事です。社会に貢献したいという多くの学生にめざしてほしいと思います。

大学在学中は保健師になることを目標にひたすら勉強しました。先生と学生との距離が近くアットホームな雰囲気ですから、勉強の話も進路の話も気軽に相談できました。看護師をめざしている学生なら誰でも1回は挫折してしまいます。4年間は長いですが、大学に行きたく

ないと思うとき、実習が重荷だと感じる時もあるでしょう。でも、この大学なら先生方が悩みを聞いて、そっと背中を押して、やる気があったころの自分に戻してくれるでしょう。今、進路に悩んでいる方には、「安心して日本保健医療大学の門を叩いてみて」と伝えたいですね。

私は幸手が地元ではありませんが、この大学とこの地域に惹かれ、幸手市への就職に至りました。今でも仕事の後に先生を訪ねたり、大学の市民向け健康測定会のお手伝いをすることもあります。これからも先生方との関係を大切にして、市民のお役に立てるよう努力し、いつか「地域の顔」と呼ばれるような保健師になりたいと思っています。



Spirits JAPAN UNIVERSITY OF HEALTH SCIENCES

建学の理念

人間性の高揚と共済主義精神(共存共栄の精神)の理想

本学は、人間性の高揚と共済主義精神(共存共栄の精神)を理想に掲げ、高度な専門性を持って幅広く活動できる保健医療の専門職を育成し、人類の平和と高度な人類文化の実現に貢献することを目標としています。

人間性は儒教にある、社会人としての責任体制の確立と、五つの徳目「人に対するやさしさ(慈愛)、正しいことを行う(正義)、対人関係における礼儀と節度(礼節)、物事を深く知る(知識)、真心で行う(誠実)」(五常)を実践することによって培われます。

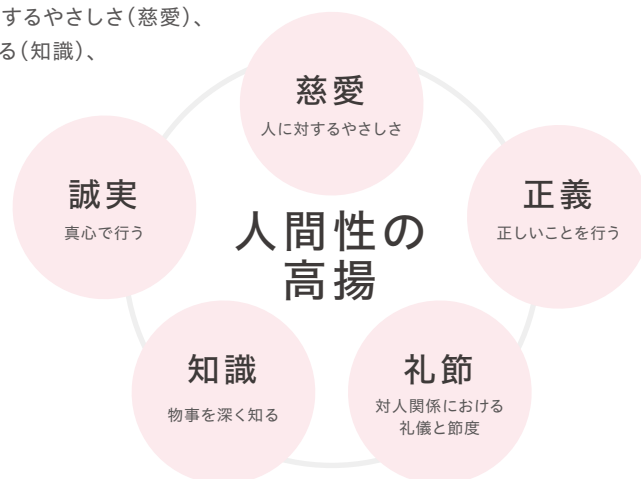
入学者受け入れの基本方針(アドミッションポリシー)

日本保健医療大学の理念と目標について

本学は、人間性(儒教の三綱五常の精神を基本とする)の高揚(人間性の復活、向上から、人間性の高揚へ)と、共済主義又は共済主義精神(共存共栄の精神)を理想に掲げ、高度の専門性を持って幅広く活動できる保健医療の専門職を育成し、人類の平和と高度な文化の実現に貢献できる人材を育成します。

本学が求める学生像

1. 日本保健医療大学の基本理念を十分に理解し、専門職業人として、「慈愛、正義、礼節、知識、誠実を身につけ、社会人としての責任体制の確立に努力し」、また、「我が物を独りせず、他の物を欲せず、自他共存共栄の社会」の実現に強く貢献したいと考える人
2. これからの時代の健康、医療、福祉分野における科学技術の高度化、専門化、及び国際化に対応するための努力を継続できる人
3. 幅広い教養と広い視野を備えた豊かな人間性を養うため、気品の泉源、智徳の模範たるべく、積極的に自らを磨いていける人
4. あらゆる人に対して自らの心を開き、協調性をもってコミュニケーションをとれる人
5. 医療人としての使命のため、利他優先の精神をもって病める人々に貢献し、権利の主張より義務の全うに努力できる人
6. 学業・社会貢献・技術・芸術・スポーツのいずれかの分野で優れた活動実績を有し、さらに日本保健医療大学での学びを活かして将来それぞれの分野で活躍したいという意欲を持つ人
7. 日本保健医療大学での学びを活かし、将来、母国および国際社会における健康、医療、福祉分野の発展に貢献したいという強い意志を持つ人
8. 当大学は学業と健康な体作りを第一とするため、原則としてアルバイトを禁止する。但し、2年次以降は学業成績優秀であり目的がある場合は大学に申請の上、家庭教師等の職種によっては短時間認めることがある。(毎日、勉強が必要なため、海外の最高レベルの諸大学は皆同様な方針を採用しています)



学校法人共済学院・日本保健医療大学の沿革

- 2009年(平成21年)10月 学校法人共済学園設立
 2010年(平成22年)4月 日本保健医療大学(保健医療学部看護学科)開学
 2016年(平成28年)2月 学校法人共済学院に法人名を変更
 2017年(平成29年)4月 日本保健医療大学保健医療学部 に理学療法学科を開設

役員



学校法人共済学院 理事長
 医学博士
 元 慶應義塾大学医学部准教授
 (公財)国際文化交流事業財団理事長

さくた つとむ
作田 勉



日本保健医療大学 学長
 元 厚生省東北地方医務局長
 元 (財)放射線影響研究所副理事長

たいら せんじゅん
平良 専純

大学概要

| 日本 保健 医療 大学 | 保健 医療 学部 | 学科 | 修業年限 | 入学定員 | 卒業時に取得できる 国家試験受験資格 | その他に取得できる資格 | 所在地 |
|----------------------|----------------|--------|------|------|---|---|------------------------------------|
| | | 看護学科 | 4年 | 100名 | ・看護師国家試験受験資格 ・保健師国家試験受験資格 (保健師課程は選択制・希望者 より25名を選抜する) | ・養護教諭二種教育職員免許 ・第一種衛生管理者 ・社会福祉主事任用資格 | 幸手北 キャンパス 埼玉県幸手市 幸手1961-2 |
| | | 理学療法学科 | 4年 | 80名 | ・理学療法士国家試験受験資格 | ・社会福祉主事任用資格 | 幸手南 キャンパス 埼玉県幸手市 平須賀2-555 |

学長メッセージ

4つの教育理念を掲げ、社会に貢献できる人材を育成します

- 「人間性」・・・人間性豊かな人材を育成することを重視しています。医療分野は困っている方や弱者が対象ですので、常に相手の立場を考慮行動する心構えを養っていきます。
- 「専門性」・・・医療技術の進歩に伴い、専門性と総合的な視野を持ったプロフェッショナルが求められています。本学は基礎科目に多くの時間をかけて学び、医学的な知識を土台にした高度な専門性を培います。
- 「国際性」・・・近年、看護師、保健師、理学療法士が海外に活躍の場を求め、国際社会からも専門技術が求められるようになってきました。本学では語学力の習得にも力を入れ、国際社会からも評価される人材育成をめざしています。
- 「社会性」・・・多様な医療スタッフから構成される医療現場で協調性をもって働くために、社会性をもった人材育成を重視しています。

国家試験を突破するための勉強は決してたやすくはありませんが、教職員一同一丸となって指導にあたり、世界に羽ばたける優れた人材を、この幸手から送り出していきたいと考えております。

平良 専純

人間性

深い教養と豊かな人間性を備えた人材の育成

国際性

グローバルスタンダードに対応できる国際性を備えた人材の育成

専門性

高い専門性と総合的な視野を持ち、独創性・指導性も発揮する人材の育成

社会性

地域社会のみならず国際社会に貢献できる人材の育成

市長メッセージ



豊かな人間性と深い知識の習得を

日本保健医療大学が、この「桜のまち 幸手」において、高い専門性を有した優れた医療人の育成に努められていることは、地元市長として大変誇らしく感じています。

次代を担う若者が、学校生活を通じて豊かな人間性と深い知識を身に付け、社会において幅広く活躍されることを心より期待しています。

幸手市長 渡辺 邦夫



Interview Dean

“課題と解決策を見出せる
優秀な人材を社会に送り出していきます”

保健医療学部長

池田 智子 教授

Profile

博士（保健学）（東京大学）
元 東邦大学講師
元 茨城県立医療大学准教授
元 産業医科大学教授
前 産業医科大学産業保健学部長
2014年 日本保健医療大学教授
2017年より現職



大学は学問を創生する場である

かつてナイチンゲールはクリミア戦争の傷病兵を観察し、死亡に関するデータを収集して時系列に層別化解析をすることで、「ほとんどの死因が衛生環境の悪さにあり、予防可能だった」ことを突き止めました。そして自ら考えたケアを実践し、傷病兵の死亡数を激減させました。これが現在の看護学の基礎となり、同時に英米を中心に統計学の礎としても広く認識されるようになりました。

今、私たちの身のまわりに戦争はありませんが、生活習慣病や、介護、育児、仕事などのストレスがあり、かつてはそのような日常的悩みの受け皿となっていた家族・地域の機能は弱体化しています。現代の人々の健康を守るにはどうしたらよいのでしょうか。

世の中はこのように常に変化し、未知の課題に直面します。高校までの勉強は、あらかじめ問題が与えられ、正しい方法で解けば唯一の正解に辿り着けたかもしれませんが、でも社会はそうは行きません。そもそも何が問題なのか、まだ気づかれていない新たな問題も含め、真相を明確化するところから始め、新しい解決法を開発しなければなりません。正解はひとつではないことや、正解かどうかさえわからないことも多いのが現実社会です。

大学は、各分野の専門研究者が教員となり、教科書にも未掲載の最新知見も紹介しながら、皆さんとともに議論し、学問を創生して行く場であり、時代がどんなに進んでもその作業に終わりはありません。共に学び合い、未知の課題に立ち向かいましょう！

失敗をおそれず自発的に努力する

ではどうすれば、真に社会に貢献できる専門家になれるのでしょうか。

か。大学ではまず、基盤理論や、統計・観察法・看護技術などの基礎知識をしっかり身につけます。しかし基礎知識だけでは、時代のニーズに応えられる専門家にはなれません。開発力や実践力、そして同業者あるいは多職種と連携できるバランス感覚、対象者に合わせた応用力なども必要です。教科書を一生懸命丸暗記するだけでは、これらの力は育ちません。

大学では、これまで会ったことのない多彩な教職員や仲間とたくさん出会えることでしょう。ですから、サークル活動やボランティア活動などにも積極的に取り組み、多くの人々と語り合い、共同作業をし、本もたくさん読み、大学生活の全てを通して、人格を陶冶してください。勉強でも種々活動でも、失敗をおそれず、自発的に努力できることが何よりも重要です。努力していろいろなことに挑戦をすると「自分」のことがよくわかってきます。大学では是非、今まで知らなかった「新たな自分」を見つけてください。

地域貢献

本学は幸手市との連携で、市民を対象とした健康状態の測定会や効果的な運動の指導、市民講座の開催などを行っており、幸手市民が健康に生活できるようさまざまな働きかけをしてきました。これらの活動を通して、市民自らが健康について考え、生活を見直す機会をつくっていくことが、地域を守ることもつながっていくと考えているからです。

本学で学んだ皆さんは、地域を「みて」「つなぎ」「うごかす」力も発揮し、何歳になっても人がその人らしく成長していけるような、健康なまちづくりに貢献できる専門家として、大きく羽ばたいていくことを願っています。



01

DEPARTMENT OF
NURSING SCIENCES

看護学科

保健医療学部

入学定員：100名

看護学は、助産師、保健師、看護師の基盤となる学問です。人と人との関係性の上に成り立ち、その人の精神的、身体的、社会的健康生活を支援していくことをめざします。

子どもは愛情ある関係の中で、高齢者は生きる目標を持ち自分の能力を最大限にいかした生活の中で、また障がいを持つ人も日々の生活や仕事、スポーツを楽しむ中で、いきいきと輝くことができます。

しかし、世の中には怪我や病気など、身体の困難に苦しみ、健康に生きられない人も数多くいます。いかなる人もその人らしく幸せに生きられるように手助けすることが看護師や保健師の役割です。自らの働きかけによって相手が本来のその人らしい、いきいきとした生活を取り戻せたとき、この仕事のすばらしさに気づかされます。

Interview

Department Chair

“看護師としてスタートラインに立つために”

～本学で「自分を見つめ、信じ、確立し、専門的知識・技術・態度を養おう」～

看護学科長

熊坂 隆行 教授

Profile

博士(学術)(新潟大学)
元 東北大学病院看護師
元 筑波大学附属病院看護師
元 静岡県立大学助教
前 名桜大学講師
2010年 日本保健医療大学准教授
2014年 日本保健医療大学教授
2016年より現職



本学の役割

本学のある埼玉県幸手市は、埼玉県でも「老年人口の割合(彩の国統計情報館:統計からみた埼玉県市町村のすがた2016)」が大きい地域であります。この地域には、長く看護師・保健師養成のための大学はなく、地域の看護師不足も問題になっています。

そこで、廃校となった小学校を利用して幸手市のバックアップのもと開校したのが本学であります。本学は「地域の方々と作り上げていく大学」「地域に開かれた大学」「地域に根差した大学」をめざし、学生は、さまざまな角度から“知識”“技術”“態度”を学んでいます。地域で活躍できる看護師・保健師を養成することを重視しています。

大学での学びと指導体制

学生は、1年次から専門的な分野を学びます。講義では、身体の仕組みや構造から始まり、看護の知識を学びます。その後、演習や実習で“技術”を習得します。さらに全学年を通して、職業人として、また、人間として大切な“態度”を身につけていきます。

まだ歴史の浅い大学ではありますが、教員はあらゆる場で活躍しているベテランの先生方であり、きめ細やかな対応をしています。また、本学は“担任制”を採用しており、1人の教員が約25名の学生を担当し、生活相談、教科でわからないところのフォローなど学習相談をし、学生の変化に気づきやすい環境となっています。最終的には、看護師・保健師国家試験全員合格をめざし、看護師・保健師として、社会人として、専門職として、スタートラインに立てるように支援してまいります。

もちろん国家試験についても手厚いサポート体制をつくっております。

また、新しい大学ゆえに新分野に取り組みやすいという特徴もあります。本学教員においてもさまざまな研究や教育がなされ、さまざまな現場で導入、実践されております。優れた留学制度もあります。

私は成人看護学を担当しておりますが、慢性期・終末期医療における新しいアプローチとしてアニマルセラピー、メイクセラピー、フラワーセラピーといった代替医療についても講義を設けるなど、最新の知識や情報を得る機会を作っています。

これからの看護

地域の医療や福祉の重要性は今後ますます大きくなっていきます。これからの看護師・保健師の活躍する現場は、病院や医療施設だけではなく、地域で活躍していくことも期待されています。地域とは、国外も含まれており、すべての人類、諸外国に対応できることを期待しております。地域で活躍するためには、“確かな知識と技術”が必要です。どのようなときも正確な判断が出来るような看護師・保健師を育てていけるよう教職員一同力を尽くしていく所存でございます。

希望あふれる学生の皆さん、じっくりと勉学に打ち込める環境はすでに整っております。私たち教職員と一緒に、輝かしい未来をめざし、本学で新しい何かを発見し、自分自身を見つめ、信じ、自分自身を確立してほしいと思います。皆様のご入学をお待ちしております。

Interview Students

私が
看護学科
を選んだ理由

“同じ夢を持った仲間と親切な先生がいる
このあたたかい雰囲気は勇気をくれます”

看護学科2年（埼玉県立春日部女子高等学校出身）蛭間 華花さん

日本保健医療大学を選んだのは、オープンキャンパスで案内してくれた先生方がとても親切で、在学生もいきいきとお話してくれたからです。設備が整ったきれいな演習室もあり、この大学なら充実した学生生活を送れると思いました。

実際に入学してみると勉強することがたくさんあって忙しいのですが、先生方はとても熱心に教えてくださいますし、気軽に質問を受けてくださいます。座学のときはそれほどわからないことはないのですが、実際に実習に行ってみると細かい点で戸惑うことがあります。そんなとき先生が本当にささいな質問でも全部対応してくださり、不安なく実習に行くことができました。

毎日たくさんのことを覚えなければいけませんから疲れてしまうときもあります。そんなときは友人と色々な話をしています。実習であった出来事や、どんな分野の看護師になりたいか、などいろいろ話していると元気が出てきます。同じ夢を持った仲間ががんばっているから自分もやろうという気持ちになります。このあたたかい雰囲気が、努力しようという気持ちを後押ししてくれるのだと思います。

“友達の意見を取り入れる演習で
自分の可能性が広がっているのを感じます”

看護学科2年（埼玉県立志木高等学校出身）新井 永史さん

私が小学生のとき、入院した祖母の体のケアと精神的な支えになってくださった看護師さんの姿にあがれて看護師をめざしました。日本保健医療大学は4年間の課程なのでたくさんのことが学べて、より深い知識が得られると思いましたし、男子学生が2割いることから過ごしやすそうと思ったのもこの大学を選んだ大きな理由です。

でもそんな心配はしなくても大丈夫でした。グループワークが多くあるので男子女子の区別なく仲良くなることができました。グループワークでは、一つのテーマに対し意見を出し合ったりほかの人の意見を聞いたりします。同じ事象を見ても自分と違う考え方をしている人があるのだという気づきがありますし、友達の意見を取り入れて視野を広げていくことができ、自分の可能性が広がっているのを感じられます。

2年になると実習があり、実際に患者さんを受け持っています。現地でしか学べないこともあるので、グループワークや演習を通してしっかりと事前準備をして、新しい知識を身につけられる充実した実習にしたいと思っています。

僕が
看護学科
を選んだ理由



Curriculum

知識・技術・人間性を学べる充実の4年カリキュラム

社会のニーズの多様化と、医療の発展により、医療界にあって長く活躍するためには、真の能力を修得する必要があります。本学では医療人としての基礎となる「知識」「技術」「人間性」を修得できる幅広いカリキュラムを組んでいます。また、1年生の必修科目では生物、化学、物理を履修し、高校時代に文科系コースだった人でも理科系の基礎が身につくものとなっています。

| | | 1年次 | 2年次 | 3年次 | 4年次 | | |
|---------|-----------|---|--|---|--|--|------|
| 看護学専門科目 | 看護学の統合と実践 | | 医療安全管理学 | | 看護教育学 看護実践統合演習 看護研究 緩和ケア論 外国語文献講義 | 看護管理学 課題別実習 看護行政論 災害看護 (救命救急含) | |
| | 看護の実践 | 基礎看護学実習 I (対象の理解と看護活動の場を知る) | 基礎看護学実習 II (対象に応じた援助技術の習得) | 成人看護学実習 小児看護学実習 精神看護学実習 | 老年看護学実習 母性看護学実習 在宅看護論実習 | 公衆衛生看護学実習 | |
| | 看護学方法論 | 成人看護学概論 | 家族看護論 公衆衛生看護学概論 精神看護学概論 母性看護学概論 母性看護方法論 小児看護学概論 老年看護学概論 成人看護方法論 I (急性期援助論) 成人看護方法論 II (慢性期援助論) | 在宅看護論 公衆衛生看護活動論 精神看護方法論 母性保健 小児保健 小児看護方法論 老年看護方法論 | 産業保健論 公衆衛生看護システム論 ※ 公衆衛生看護技術論 学校保健論 | | |
| | 看護学の基本 | 看護学概論 コミュニケーション論 生涯発達看護論 看護過程展開方法論 ヘルスアセスメント 看護技術演習 I (生活の援助) | 看護実践基礎論 看護技術演習 II (診療の援助技術) | | 看護倫理 | | |
| 専門基礎系科目 | 健康と社会 | 人体構造学 微生物学 精神保健 健康体育 | 人体機能学 病理学 公衆衛生学 健康とスポーツ (医療と健康) | 薬理学 生化学と遺伝 (臨床薬理含) 病態治療学 I 病態治療学 III 社会福祉学 | 生化学と遺伝 ・遺伝カウンセリング 病態治療学 II 栄養学 保健統計学 | リハビリテーション概論 保健医療福祉行政論 疫学 | 関係法規 |
| 基礎系科目 | 人間と文化 | 人間論 日本の思想 心理学 情報科学 社会学 基礎ゼミ 囲碁の文化と思考力開発 生物 化学 物理 | 経営学 法学 (日本国憲法) 教育学 生命倫理 サイコセラピーとカウンセリング 国際文化論 | | 国際保健学 | | |
| | 外国語 | 英語 I (読解力・表現力・文法) 英語 II (会話) 英語 III (応用) 朝鮮語 | 英語 IV (医療英語) フランス語 | | | | |

※網掛けは保健師課程科目

講義
PICK
UP!

基礎看護学領域

担当：水野 智子先生

少人数制演習で看護技術を確実に習得

基礎看護学演習では食事や排泄などの生活の援助、注射や採血などの診療補助の方法を学びます。まさに看護師の基本というべき技術を習得するための大切な内容です。講義を受けた後、演習では20床のベッドがある演習室を使って、学生が患者さん役・看護師役を交替しながら実践的に学びます。実習に出たときには確実に実践できるよう、学生4～5人に1人の教員を付けた少人数制できめ細かく指導しています。

また、技術の習得を通して、患者さんがどのような人で、どのような生活をしているのか、健康状態を改善するためにどうしたらよいのか、看護職として何ができるのか、というように総合的な目で患者さんをみる方法を習得します。

ここが
知りたい!

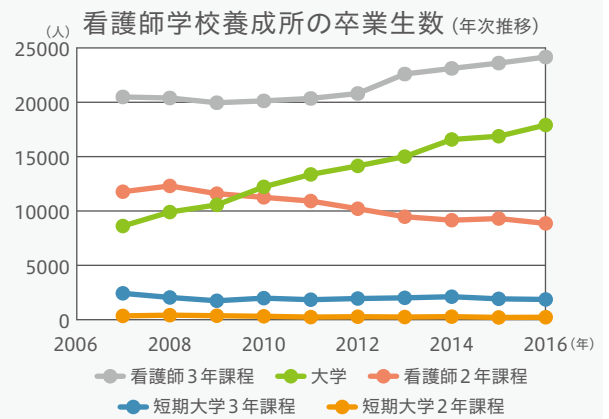
大学の看護学部が選ばれる理由

大学卒業にはさまざまな進路が開かれています

厚生労働省の調べでは看護師学校養成所における2016年度の卒業者は約5.3万人。そのうち大学卒業者は約1.8万人で、10年前に比べ約9300人増えています。これは看護の質の向上が時代の要請であり、看護教育が高度化しているためです。

大学卒業には臨床だけでなく、教育、研究などへの道も開かれています。保健師国家試験に合格すると養護教諭二種免許が申請のみで取得でき、学校の保健の先生として働くこともできます。

大学で高度な看護知識と技術を学ぶことで、将来にわたって多様な領域で活躍する基礎を築くことができます。

FIRST
STEP!

看護白衣式

プロへの第一歩が始まります

臨床実習が始まる直前に看護白衣式を行っています。学生たちによる宣誓が行われ、一人ひとりに新しい白衣が授与されます。「慈愛」「礼節」「誠実」の心を深く意識し、職業人としての責任感を心に刻むことができます。



看護学科教育課程編成実施方針

(カリキュラムポリシー)

本看護学科の教育課程の編成にあたり、本学部の教育方針である幅広い視野と人格の陶冶、高度の専門的知識・技術を修得し、看護実践能力のある人材の育成を目標にカリキュラムを作成しています。

看護学科のカリキュラムの特徴は、学修を段階的に積み上げ、螺旋的に繰り返す、内容を充実していく学習となっています。看護学の専門分野である「看護学専門科目」と看護学を支える科目として、「専門基礎系科目」を設定し、さらに、看護専門職に不可欠な人間理解につながる能力と広い視野を持つ判断力、人間性を培う科目として「基礎系科目」を設定しています。

また、カリキュラムの中心に人間を置き、人々の健康生活の支援に関する知識・技術(「個人→集団」、「健康→健康障害・終末期」)に向かうように段階的に組み、学習者自身の人間的成長にもあわせた編成となっています。

看護学科学位授与方針

(ディプロマポリシー)

学部所定の期間在学し、大学の教育理念を身につけ、大学並びに学部の教育目標に沿って設定した授業科目を履修して、基準となる単位数を修得し、卒業試験に合格することが学位授与の要件です。修得すべき授業科目には、講義科目のほか、学部の方針に応じて、演習や実習等の科目が含まれます。

Facilities Introduction

最新の医療技術を学ぶ大学内施設

看護の専門知識を学び、実践にいかすため、最新の医療の場に準じた教育環境を完備しています。



基礎看護学演習室

看護の基本的機能と看護技術の基礎を学ぶための実技演習室です。本学の基礎看護学演習室は、20床のベッドがあり、地域で最も規模の大きい教育環境です。

成人・老年看護学演習室

成人期や老年期のケアの対象となる人々を総合的に理解し、さまざまな疾患に対する基本的な看護技術を身につけるため、学生相互に患者様役、看護師役を体験しながら、車椅子への移動介助、痰の吸引、点滴の管理等、実践的な援助技術を演習します。





母性・小児看護学演習室

赤ちゃんの沐浴演習では、指導教員が横や後ろでは学生の手もとが見えにくいいため、沐浴槽を真上から見て適切な指導ができるよう本学独自の最新システムを採用しています。また、小児の体温、脈拍、呼吸、血圧測定などの演習も行います。



在宅・地域・精神看護学演習室

家族との生活の場における地域保健や在宅ケアの実際を学ぶための、日常生活の場を再現した演習室です。その人らしさを尊重する人間性豊かな看護を知り、地域社会に貢献できる感性を養います。



情報処理室

看護には情報収集や処理が不可欠です。情報処理室は、いつでも利用できるようになっています。

Student Support

看護師・保健師国家試験対策

国家試験合格をめざす4つの支援活動

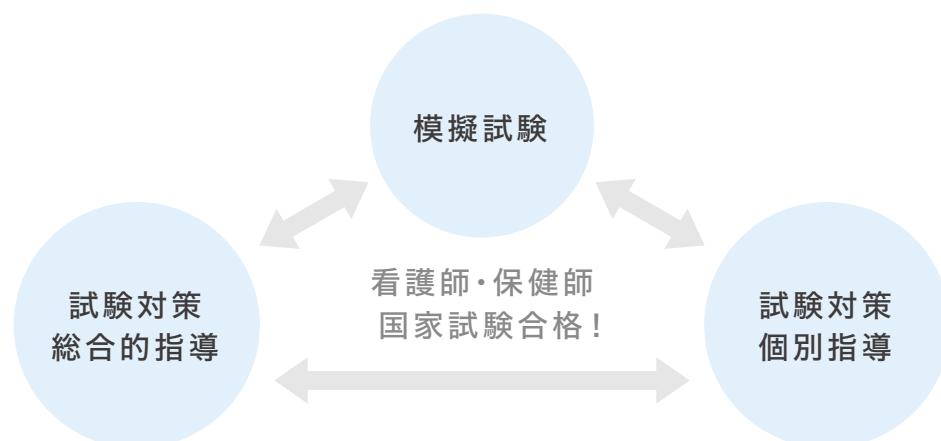
毎年2月に行われる看護師国家試験全員合格をめざし、4つの支援活動を展開しています。

- ①看護師・保健師の国家試験の出題傾向についての正確な情報提供
- ②経験豊富な教員による学習計画・学習方法のアドバイス
- ③学内試験結果の検討と適切なアドバイス
- ④国家試験受験から登録までの各種手続きのサポート

看護師国家試験合格者数は全国15位にランクイン

看護師国家試験に合格するには個々に取り組むのは必要ですが、適切なアドバイスによる効果的な学習が欠かせません。そこで本学では国家試験受験学生全員による模擬試験を行い、その結果に基づいた総合的指導と個別指導を繰り返し、全員合格をめざします。

看護師国家試験合格者数は大学で15位以内にランクインしており、確実な実績をあげております。



実習施設

実践的な技術を習得できる充実した実習施設

本学周辺にある優れた病院・老人保健施設・保育所(園)、保健所・市町村保健センターなどで実習を行い、実践的な技術を習得します。また、産業保健師現地講義も本学の特徴のひとつです。

実習施設紹介(一部)



社会医療法人
ジャパンメディカルアライアンス
東埼玉総合病院



医療法人財団明理会
春日部中央総合病院



JA茨城県厚生連
茨城西南医療センター病院



新日鐵住金株式会社
君津製鐵所

Career Design

卒業時の取得資格と進路

看護学科を卒業した者には学士(看護学)の学位が授与され、看護師・保健師の国家試験受験資格が得られます。また、所定の授業科目を履修し、保健師免許を取得した者は養護教諭二種や第一種衛生管理者の資格を取得できます。これらの資格を取得した人には将来にわたって活躍の場が広がります。



看護師免許

[勤務先] 病院・診療所、高齢者福祉施設、障がい者施設、福祉系企業・施設など

看護師受験資格

国家試験合格

看護師免許



保健師免許

[勤務先] 保健所、市町村、病院・診療所、高齢者福祉施設、障がい者施設、福祉系企業、一般企業など

保健師受験資格(選択制)

国家試験合格

保健師免許

養護教諭二種・第一種衛生管理者



養護教諭二種

[勤務先]
小学校、中学校、高等学校など

社会福祉主事 任用資格

児童福祉司 任用資格、他

※保健師受験資格は選択制(定員25名)になります。希望者が定員以上に達したときは選抜になります。

※本学では特に、福祉事務所、福祉施設、児童相談所で必要とされる社会福祉主事任用資格(児童福祉司任用資格、身体障害者福祉司任用資格、知的障害者福祉司任用資格は社会福祉主事として2年以上各事業に従事した場合)も取得できるカリキュラムを組んでいます。

2018年3月卒業生の主な就職先

本学の卒業生には埼玉県内はもとより、全国各地の医療機関から求人募集が寄せられます。就職に関しては、埼玉県のほか、出身地の病院や福祉施設を選択する学生も多くいます。

●[埼玉県]

上尾中央総合病院
イムス富士見総合病院
春日部市立医療センター
春日部中央総合病院
川口市立医療センター
圏央所沢病院
越谷市立病院
済生会栗橋病院
埼玉医科大学総合医療センター
埼玉県立病院
さいたま市立病院

さいたま赤十字病院

埼玉石心会病院
自治医科大学附属さいたま医療センター
秀和総合病院
新久喜総合病院
蓮田一心会病院
羽生総合病院
東大宮メディカルセンター
東埼玉総合病院
みさと健和病院
三郷中央総合病院

●[東京都]

浅草病院
板橋中央総合病院
永寿総合病院
国立国際医療研究センター病院
昭和大学病院
玉川病院
多摩総合医療センター
東京医科大学八王子医療センター
東京医科大学病院
東京医療センター
順天堂大学医学部附属練馬病院

東京北医療センター

東京警察病院
東京慈恵会医科大学附属病院
東京女子医科大学病院
東京臨海病院
虎の門病院
成増厚生病院
日本医科大学付属病院
日本大学病院
東大和病院

●[東北]

岩手医科大学附属病院
南相馬市立総合病院
●[その他の関東・甲信越]
公立藤岡総合病院
東邦病院
自治医科大学附属病院
栃木県立がんセンター
茨城西南医療センター病院
国立病院機構神奈川病院
済生会横浜市南部病院
座間総合病院

汐田総合病院
湘南美容外科クリニック
横浜旭中央総合病院
柏厚生総合病院
キッコーマン総合病院
小張総合病院
新松戸中央総合病院
千葉西総合病院
長野中央病院
白根大通病院
●[行政保健師]
岡岡市役所 角田市役所

Ask Students

Q&A

Q. 日本保健医療大学はどんな大学？

A. 「本気になれる大学」

看護の勉強を集中してやりたい人に最適。いろいろなことを身につけて自分の姿勢が変わっていきます。自分の最大限を出せる大学だと思います。

「先生が一人ひとりちゃんと見てくれる大学」

アットホームな雰囲気先生と学生の距離が近いので、一人ひとりをしっかり見てくれます。

「新しいことにチャレンジできる大学」

まだ開校間もない大学なので、新しいことにどんどんチャレンジできる大学です。



Q. 学内で好きな場所は？

A. 「図書館」

看護師向けの雑誌を読んだり勉強したりできます。

「学生ホール」

ソファでくつろいだり勉強したり思い思いにすごせます。



Q. 休み時間の過ごし方は？

A. 「友達とおしゃべり」

皆仲がよいのでおしゃべりが楽しいです。

「体育館でバレーボール」

空いた時間は友達とバレーボールで汗を流しています。



Q. 学外のおススメスポットは？

A. 「ラーメン屋」

幸手といえばラーメン屋が有名です。みんなでわいわいごはんを楽しめる場所はたくさんあります！

「エムズタウン」

ショッピングモールがあり、映画館やレストランもあります。学校帰りに友達と行って楽しめる場所の一つです。



Q. 将来の夢は？

A. 「信頼される看護師」

患者さんに「担当してくれてよかった」と言われるような看護師になりたいです。

「体も心もサポートできる看護師」

身体的なケアだけでなく精神的にも患者さんを支えられる看護師になりたいです。

「保健師」

市民の方の相談にじっくりと向き合い、地域の顔といわれる保健師になりたいです。

「信頼される理学療法士」

しっかりとした知識や技術で患者さんに向き合って、信頼される理学療法士になりたいです。



「大学院に進学」

大学院で理学療法を研究して、理学療法を教える教員になりたいです。

Q. 幸手の印象は？

A. 「桜がきれいな町」

幸手は「桜の町」といわれており、春になると町のいろいろなところに桜が咲いて、とても綺麗です。

「一人暮らしでも安心」

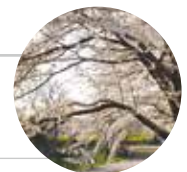
飲食店やスーパー、薬局が近くにあって一人暮らしをしても安心して暮らせる町です。

「旧日光街道幸手宿！」

旧宿場町の歴史を残す建物の中には、市内在住の造形作家による絵画や彫刻が展示され、「アート散歩」ができる、文化度の高い町です。

「勉強するには最適」

東京と違って静かな環境です。部屋にこもって勉強しなければならないときが多いので、国家試験合格をめざす人には最適です。



02

DEPARTMENT OF
PHYSICAL THERAPY

理学療法学科

保健医療学部

入学定員：80名

理学療法士 (physical therapist、あるいはphysiotherapist) は、身体 (physical、physio-) の治療者 (therapist) であり、身体運動機能を専門とする医学的リハビリテーションの専門職です。身体に障がいのある人だけでなく、疾病・障がいの発症が予測される人に対して、さまざまな活動の基礎となる“立ち上がり”や“歩く”などの基本的な動作の改善や予防をめざし治療を行います。また、自立支援、生活支援、健康増進、障がい予防の分野でも活躍します。

主要な治療手段として、“筋力をつける”、“動作の練習を

する”、“歩く・走るなどの全身運動を行う”などの運動療法と温熱・光線・電気などを活用する物理療法があります。

指定された養成校にて規定の単位を修得し卒業すると理学療法士の国家試験受験資格が授与されます。国家試験に合格した理学療法士の主な勤務先は、その多くは病院やクリニックといった医療機関ですが、ほかに介護保健施設や小児施設などもあります。また、行政機関、教育・研究機関、医療機器メーカー、プロスポーツチームといった場所で働いたり、指導者になる人もいます。

Interview

Department Chair

“国家試験合格は「目的」ではなく「手段」である
バランスよい学びで、実社会で活躍できる人材に”



理学療法学科長

江口 勝彦 教授

Profile

修士 (保健医療学) (国際医療福祉大学)
元 国際医療福祉大学助手
元 群馬パース学園短期大学助教授
前 群馬パース大学・同大学院教授
2017年より日本保健医療大学教授兼学科長 (現職)

大学は学問を修める場である

理学療法は、イギリスやアメリカでは既に100年以上の歴史があり、アメリカでは2020年までに全ての理学療法士教育プログラムが、現在の大学院修士課程から博士課程に移行し、DPT(Doctor of Physical Therapy)という専門職学位を取得することになっています。一方、日本では理学療法士の国家試験が始まったのは昭和41年のこと。職業としての歴史はわずか40～50年しかありません。教育課程も、3年制の専門学校もあれば本学のように4年制の大学もあり、さまざまです。専門学校が即戦力につながる専門知識を教えるところだとすると、大学は専門知識だけでなく、一般教養としての学問を修めるところといえます。本学が、基本・基礎を大切にした教育を重視しているのは、まさにこのためです。

医療は日進月歩であり、再生医療が発展してきている今、昨日不治の病だった疾病が明日治るようになることもありえます。理学療法の世界でも治療のための技術は日々変わっています。新しい技術が出てきたときにしっかりと理解するには、何よりも学問の基礎があることが大切です。基礎医学系の講義は昨今、科目数が削減される傾向にありますが、本学では解剖学や生理学、運動学などの数多くの基礎医学系科目をカリキュラムに入れており、それぞれに高い知識を持った専任の教員を配置して、将来にわたって長く活躍できる人材の育成に力を入れています。

最先端の設備で実践的な学びを

一方、新しい分野の教育にも力を入れています。最近、女性特有の健康に関わるWomen's Healthを目的とした理学療法や、精神疾患の患者さんに対する理学療法、あるいは怪我や疾病を予防するための理学療法に注目が集まっています。本学ではすでにWomen's Healthを科目として取り入れているほか、精神疾患の理学療法の分野をリードしている教員もおります。新設大学ゆえに設備や備品は最先端で優れていますから、最新の技術を学べる環境も整っています。

ただし、国家試験に合格して理学療法士になるというのは「手段」であって、「目的」ではありません。理学療法士という知識や技術をいかして自分が何をしたいのか、社会でどう役立ちたいのか、大きく言えば人類にどう貢献したいのかということを考えていくことが大切だと思います。

医療というのはScience(科学)とArt(技術)といわれます。知識や学問的な研究であるScienceの部分と、実際の治療技術であるArtの両方をバランスよく学び、実社会で役に立てる人材になるための場として、本学をぜひ活用していただきたいです。

Interview Students

“誰もが同じスタートラインに立てるから得意なこともきっとみつかります”

理学療法学科2年（東京都立東高等学校出身） 牧 達也さん

実は、入学する前はそこそこ勉強すれば理学療法士になれるだろうと思っていました。でも今では、国家試験に合格して夢をかなえるというのはそう簡単ではないと十分わかっています。この4年間でどれくらいがんばるかによって自分の将来の選択肢が変わってくると思います。ただ、一人きりで努力しているわけではなく、同じ目標を持っている仲間と励ましあったり競いあったりしていますから、勉強に対するモチベーションが下がったことはありません。勉強をしていくには最適な環境で、この大学に入って本当によかったと思います。

最近、スポーツ好きの父が体をところどころ痛めてしまうようになりました。その時に運動やストレッチのアドバイスをしたところとても喜んでくれました。現場でも患者さんの治療の経過を一番身近でみることができるのは理学療法士だと思いますし、治療の効果を実感できるのがこの仕事のおもしろさなのかもしれないなと思っています。

理学療法学科のよさのひとつは、誰もが同じスタートラインに立っていることです。全員が何も知識のない状態からスタートするので高校時代の成績は関係ありません。いろいろな科目の中からひとつは得意なものが見つかるはず。勉強は大変ですが、やりがいがある4年間がきっと待っています！

僕が
理学療法学科
を選んだ理由



“祖母を治療してくれた理学療法士のように信頼される専門家になりたいです”

私が
理学療法学科
を選んだ理由

理学療法学科2年（埼玉県立越谷西高等学校出身） 五十嵐 双葉さん

私が中学生だったときに祖母が脳梗塞になり、手足が麻痺してしまいました。そのとき、理学療法士の方がリハビリのために手足をゆっくり動かす運動や歩く練習を一生懸命指導してくださいました。その姿を見て、自分もこういう仕事をして人の役に立ちたいと思い、入学しました。

実際に入学してみると、思った以上に覚えることが多く勉強が大変でした。でも勉強自体はとてもおもしろく、特に解剖と触診の授業が好きです。触診は骨や筋肉の名前を覚えるだけでなく、模型を使ったり学生が交替で患者さん役になったりして、実際に筋肉や骨を触っていきます。手を使って学ぶと理解しやすいですし、知識が身につく感じがしておもしろいですね。難しい分野は友人と協力して勉強することも多いです。学生は全員理学療法士をめざしているから仲がいいですよ。先生方は人数が多いですし、熱心に教えて下さいます。

4年間しっかり勉強して国家試験に合格したら、病院などでいろんな症状の患者さんにしっかり向き合っ、患者さんに信頼される理学療法士になりたいと思っています。



Curriculum

基礎教育を重視し、専門的知識を持った教養人を育成する充実のカリキュラム

本学科では特に基礎教育に重点を置いたカリキュラムを構成しています。基礎科目、専門基礎科目、そして専門科目においても基礎・基本を重視した教育課程により、単なる専門家の育成ではなく、専門的知識を持った教養人の育成をめざしています。また、日進月歩の医学、理学療法学そして関連科学などの知識と技術を自ら生涯学習として学び続け、成長し続けられる自立した理学療法士を育成するカリキュラムになっています。

講義
PICK
UP!

神経系理学療法評価・治療学演習 担当：柴田 雅祥先生

超高齢化社会である日本の今後を支える理学療法

主に脳卒中やパーキンソン病などの神経疾患を罹患した患者さんに対する理学療法を学びます。高齢化や長寿化によって神経疾患を罹患した患者さんの理学療法はますますその重要性が増し、社会的にも必要とされる分野です。

幸手市は埼玉県の中でも高齢化率が高い地域であり、本学は市と連携して地域に密着した理学療法の取り組みを実践しています。これから高齢化、神経疾患患者の増加がさらに進むなか、本学を取りまく地域は次世代の日本のモデルケースといっても過言ではありません。今後その状況を支えるべく、社会からのニーズに応えるための理学療法が学べる講義内容となっています。



講義
PICK
UP!

理学療法評価学・演習 担当：仙波 浩幸先生

障害像の解釈と治療方法を考える

患者さんが日常生活動作や身体活動で困っていること、不自由なことについて、正確な臨床症状や障害の情報を元に、解剖学、運動学、生理学などの知識を複合して病態や原因を解明し、その解決のために目標設定と治療プログラムの立案という一連の治療過程を探究する学問です。一人ひとりの指紋が違うように、臨床では同一の症状や機能障害を抱えた患者さんは存在しません。患者さん一人ひとりに寄り添い、障害像の解釈と治療方法を考えるプロセスが専門職としてのやりがいでもあります。この講義は、「評価とは何か」を常に問いながら、形態測定、関節可動域測定、徒手筋力検査法について、知識・手法を学びます。



理学療法学科教育課程編成実施方針

(カリキュラムポリシー)

本理学療法学科は、「人間性の高揚と、共存共栄の精神(共済主義精神)」を理想に掲げ、高度の専門性を持って幅広く活動できる保健医療福祉の専門職を育成し、国民ひいては人類の福祉と活力ある、より高度な社会の実現に貢献する」という建学の精神に基づいた

①深い教養と豊かな人間性を備えた人材の育成【人間性】
②高い専門性と総合的な視野を持ち、独創性・指導性の発揮できる人材の育成【専門性】

③グローバルスタンダードに対応できる国際性を備えた人材の育成【国際性】

④地域社会のみならず国際社会に貢献できる人材の育成【社会性】
という教育目標に基づき、以下の通り教育課程の編成方針を定めています。

- ・教育課程は、基礎科目、専門基礎科目、専門科目から構成される。
- ・基礎科目は学士力の基礎としての深い教養、問題解決能力、コミュニケーション能力を身につけるための広範な科目を開設する。
- ・ディプロマポリシーを達成するよう、4年間を通して教育課程を体系的に配置する。
- ・臨床実習は全ての要素を総合的かつ統合的に涵養する機会として配置

理学療法学科学位授与方針

(ディプロマポリシー)

(1) 認知領域(知識・思考・判断)

- ①保健医療専門職として相応しい知識と深い教養を身につけている
- ②外国語や他国の保健医療事情などの学習を通じ、他文化の理解と国際的な視野に立ち、保健医療について考察できる
- ③多様な情報を適切に分析し、合理的な思考ができる
- ④必要な問題解決方法を理解している

(2) 精神運動領域(技術・行動・表現)

- ①保健医療領域の諸課題を見出し、科学的考察による的確な判断と専門職として相応しい対応ができる
- ②確実な基本的技術を提供する能力と、漸次高度化する専門分野の先進技術を学ぶ姿勢を持っている
- ③患者様、その家族、そして専門家集団の中で適切なコミュニケーション、さらには外国語による基本的な会話などを通して国際的なコミュニケーションが行える能力を身につけている

(3) 情意領域(関心・意欲・態度)

- ①生涯にわたり専門分野を探究し、発展に寄与する意欲を持っている
- ②理学療法士の使命・責任と守るべき義務を理解し、誇りを持った行動ができる
- ③人と社会に深い関心を持ち、人権を尊重し、高い倫理観を維持できる

以上の要件を満たした者に学位を授与します。

| | | 1年次 | 2年次 | 3年次 | 4年次 |
|--------|---------------------|--|--|---|--|
| | 学習内容 | 高い見識、倫理観、適切なコミュニケーション能力を養い、社会人としての態度と、高い教養に裏打ちされた人間性を身につけるために、一般教養科目を中心とした科目配置をしています。 また、初年次より基礎医学などの専門基礎科目や理学療法専門科目の一部も学びます。 | 専門基礎分野の科目を中心として学び、理学療法士としての基礎的な実践力を習得するための土台を固めます。 後期には、初めての臨床実習科目である2週間の「検査・測定実習」があり、これまで身につけたさまざまな知識や技術を実習施設で実践することになります。 | 理学療法士に求められる高度な専門的知識と実践能力を習得するための、理学療法専門科目を中心に学習します。 能動的学習（学生参加型の演習やグループワークなど）の機会が多くなります。 後期開始直後には4週間の「評価実習」に臨み、医学的リハビリテーションにおけるチームの一員としての活動を実践します。 | 前期には、6週間×2回の「総合臨床実習」があります。卒業後の理学療法士としての自分の姿を具体的にイメージし、自身の課題を明らかにする機会になります。後期には、全員が「理学療法研究」で卒業研究に取り組み、研究活動を経験します。そして、最後の仕上げとして、国家試験の合格をめざします。 |
| 専門科目 | 臨床実習 | | 検査・測定実習 | 評価実習 | 総合臨床実習Ⅰ 総合臨床実習Ⅱ |
| | 地域理学療法学 | | | 地域理学療法学 生活環境学 生活支援理学療法演習 | |
| | 理学療法治療学 | 運動療法総論 | 神経系理学療法評価・治療学Ⅰ 神経系理学療法評価・治療学Ⅱ 運動器系理学療法評価・治療学Ⅰ 運動器系理学療法評価・治療学Ⅱ 物理療法学 日常生活活動学 | 神経系理学療法評価・治療学演習 運動器系理学療法評価・治療学演習 内部系理学療法評価・治療学 内部系理学療法評価・治療学演習 小児理学療法学 日常生活活動学演習 装具学Ⅰ 装具学Ⅱ 義肢学 物理療法学演習 スポーツ傷害理学療法学 理学療法技術論 ウイメンズヘルス | |
| | 理学療法評価学 | 理学療法評価学 | 理学療法評価学演習Ⅰ 生体計測学 理学療法評価学演習Ⅱ | 臨床動作分析学 | |
| | 基礎理学療法学 | 基礎理学療法学Ⅰ | | 基礎理学療法学Ⅱ 理学療法総合演習 臨床推論演習 理学療法研究法 リハビリテーション工学 | 理学療法管理学 理学療法研究 |
| 専門基礎科目 | 人体の構造と機能及び心身の発達 | 解剖学Ⅰ(運動器系) 解剖学Ⅱ(脈管系、神経系) 解剖学Ⅲ(感覚器系、内臓器系) 体表解剖と触診法 生理学Ⅰ(生体の恒常性) 運動学Ⅰ 生理学Ⅱ(神経生理学) 人間発達学 | 解剖学実習 生理学Ⅲ(消化・吸収・排泄) 生理学実習 運動学Ⅱ 運動学実習 | 運動生理学 | |
| | 疾病と障害の成り立ち及び回復過程の促進 | 医学概論 一般臨床医学 | リハビリテーション医学 臨床心理学 精神医学Ⅰ(基礎) 整形外科Ⅰ(基礎) 整形外科Ⅱ(応用) 神経内科学Ⅰ(基礎) 神経内科学Ⅱ(応用) 小児科学 内科学 老年医学 病理学 薬理学 | 画像評価学 臨床検査学 感染と免疫論 栄養学 スポーツ医学 カウンセリング | |
| | 保健医療福祉とリハビリテーションの理念 | リハビリテーション概論 | 公衆衛生学 | リハビリテーションチーム論 安全管理・救急法 保健医療福祉行政論 国際保健学 | |
| 基礎科目 | 表現と伝達 | 英語Ⅰ(基礎) 英語Ⅱ(会話) 英語Ⅲ(読解) 英語Ⅳ(医学英語) 日本語表現法 基礎ゼミⅠ(導入教育) | 中国語 フランス語 スペイン語 | | |
| | 健全な心身の基礎 | 心理学 健康とスポーツ 健康体育 | 生命倫理学 | | |
| | 生活と社会の仕組み | 社会福祉学 社会学 教育学 人間論 日本の思想 国際文化論 | | 法学 | |
| | 自然科学の基礎 | 情報リテラシー 生物学 化学 物理学 数学基礎 人間工学基礎 | 統計学 | | |

Facilities Introduction

最新の設備を導入した実習室

理学療法学科は講義室のほかに多くの実習室を設けています。
理学療法の専門知識を学び実践にいかすため、最新の医療の場に準じた教育環境を完備しています。



基礎医学実習室

専門基礎科目である「解剖学」や「生理学」を学ぶための実習室です。解剖標本や検査機器を備えており、体の各機能の知識を、目で見て触って具体的に理解することができます。

[主な設備・機器]

実習総合システム 骨模型・筋模型・臓器模型・
神経模型 顕微鏡 水銀レス血圧計

運動学実習室

人の体と、その運動を学ぶ「運動学」の実習を行います。理学療法士にとって必須の知識であるため、さまざまな機器を用いて多角的に学ぶことができます。

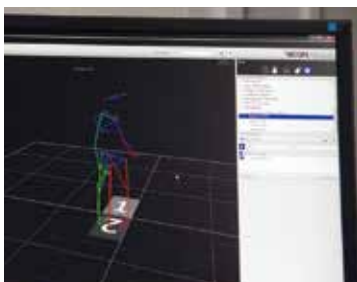
[主な設備・機器]

心肺運動負荷試験装置
近赤外線組織酸素モニタ装置
ヘモグロビン酸素飽和度測定装置
能動型展伸・屈伸回転運動装置
呼吸機能検査装置
運動負荷装置 多用途記録装置



運動解析実習室

人間の動きをコンピューターに取り込んで動きを解析する「三次元動作解析システム」を使って、人体の動作について測定・分析する実習を行います。レントゲンやMRIなどの静的な検査方法とは違い、歩行中など動いている体の状態を把握できる動的評価が可能であるため、スポーツ医学やリハビリテーション分野で近年注目されています。医療現場で使用されている実際の機器をそろえ、実践的な評価方法を学びます。



[主な設備・機器]

三次元動作解析装置(VICON) 床反力計 ワイヤレス筋電計

運動療法実習室

運動療法の具体的手技やそのための検査・測定の方法について実習を行います。
広々とした空間に十分な数のベッドをそろえており、じっくりと運動療法の手技を学ぶことができます。



[主な設備・機器]

油圧式治療台 スリングセラピー装置 スロープ付き階段練習装置
プラットフォーム型ベッド 重錘バンド 鉄アレイ 平行棒 姿勢矯正用鏡



日常生活活動実習室

浴槽、洗面台、トイレなどの設備があり、障がいのある方や高齢者の日常生活に必要な動作・活動の分析や具体的な方法について実習を行います。介助方法や日常生活指導に必須の知識と技術を学びます。



[主な設備・機器] 床走行式リフト 電動ベッド 車いす 片麻痺体験キット 歩行補助具 入浴用福祉用具 排泄用福祉用具 3Dアームスリング

物理療法実習室



水治療法実習室



両実習室ともに、温熱、電気、水、光線などの物理的手段を用いて行う物理療法の手技や機器の使用・管理・保守の方法について実習を行います。

[主な設備・機器]

油圧式治療台 極超短波 超音波治療器 間欠牽引装置 電気治療器

Student Support

教育の特色

きめ細かい教育システム

国家試験に対応できる学力を身につけるには4年間のたゆみない努力が必要となります。長い期間でもモチベーションを高めていけるよう、さまざまな教育システムを用意し、学生一人ひとりに合わせた学習サポートを行っています。



スタディスキルの早期指導

1年次前期の必修科目として「基礎ゼミ」を配置し、レポートの書き方、文献の探し方や読み方、プレゼンテーションの方法といった、大学での学習に必須となる基礎的なスタディスキルを習得できるようにします。

少人数のゼミによる演習

学生間だけでなく教員ともディスカッションの機会をもつことができるよう、少人数単位のゼミ形式による演習を1年生から導入し、多くの科目で実施しています。



時間外指導

授業でわからなかったところをそのままにしないため、各科目担当の教員による時間外指導を行っています。学生の状況に合わせて予定を組み、個別指導を実施します。

プレイスメントテスト

入学直後に英語能力テストを実施し、各学生のレベルに応じたクラス編成を行います。



基礎力確認テスト

理数系科目に関する基礎的なテストを実施し、選択科目の参考にしています。

学年担任の複数配置

学年担任の教員を複数配置し、課題を提出する窓口を学生自ら選べるようにしています。複数の担任がいることで広く、きめ細やかな対応ができるようになっています。



アドバイザー制度

学習面や生活面での相談を受け、一緒になって解決をめざす身近な存在となるよう、学科の教員がアドバイザーとなる制度を設けています。教員が各学年の学生を数人ずつ受け持ち、さまざまな形で交流を深め、卒業までサポートします。

保護者面談会

学生の生活面・学習面の状況を保護者の方々と情報共有するため面談会を定期的に行っています。予定が合わず保護者が出席できないときは別の機会を設けて、保護者と連携した学生支援を進めています。

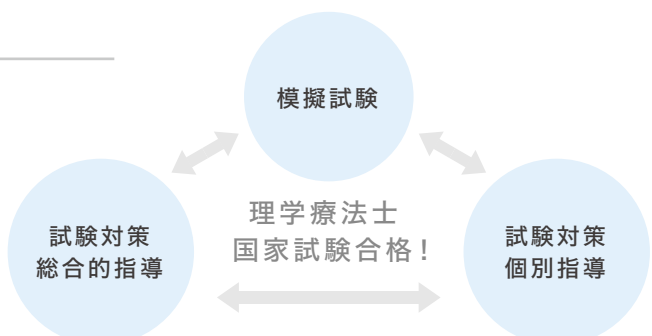


理学療法士国家試験対策

国家試験合格をめざす4つの支援活動

毎年2月下旬～3月上旬に行われる理学療法士国家試験全員合格をめざし、さまざまな支援活動を展開しています。

- ①理学療法士の国家試験の出題傾向についての正確な情報提供
- ②経験豊富な教員による学習計画・学習方法のアドバイス
- ③学内試験結果の検討と適切なアドバイス
- ④国家試験受験から登録までの各種手続きのサポート



Career Design

卒業時の取得資格と進路

理学療法学科を卒業した者には学士(理学療法学)の学位が授与され、理学療法士の国家試験受験資格が得られます。理学療法士の国家試験に合格した者は医療、介護、福祉、行政、教育・研究、医療機器メーカー、スポーツ事業など、さまざまなフィールドで活躍することができます。

活躍できる場所

医療機関

病気や怪我で医療機関を受診した方に対し、起き上がる、座る、立つ、歩くなど、日常生活に必要な動作ができるよう訓練や助言を行います。急性期、回復期、生活期それぞれの時期に合わせた理学療法を行います。特にリハビリテーションは退院後の患者さんの生活を左右する重要な治療です。

[勤務先] 病院 / 診療所

入所・通所施設

介護老人保健施設では医療機関から在宅への橋渡し役として、在宅復帰に向けより実践的な練習・指導を行います。通所・訪問リハビリでは、在宅生活維持、介護予防を目的とした運動・指導に加えて、在宅生活指導、福祉用具導入、住宅改修等について家族、関係スタッフへも助言・指導します。

[勤務先] 介護老人保健施設 / 通所リハビリ事業所 / 訪問リハビリ事業所

福祉施設

病気・事故の影響で障がいを持つ人に対し、運動指導や生活を提案して、自立した生活ができるようサポートします。障がいをもつ子供に対しては、潜在能力を最大限に引き出し、心身機能の改善を図ることが重要な仕事です。福祉制度などにも精通し、患者さんの自立を多方面からサポートしていきます。

[勤務先] 障がい者福祉センター / 障がい児(者)通所・入園施設 / 特別支援学級・学校

行政機関

市区町村などの自治体で、要介護状態の発生や悪化をできる限り防ぎ、進行を遅らせ、軽減するため、市民を対象とした講演、運動指導、生活指導などを行います。介護保険等の相談に対応したり、新しい行政サービスの企画立案に携わったりすることもあります。

[勤務先] 市・区役所 / 保健所

教育・研究機関

大学や研究所で理学療法に関するさまざまな研究を行います。特定の疾患に対する理学療法の効果の比較や、理学療法の導入時期による効果の比較、検査・測定の方法・判断基準の考案、理学療法士育成のための教育方法の研究など、研究内容は多岐にわたります。

[勤務先] 大学 / 研究所

企業

運動機能の専門知識をいかして、装具等や機器を利用した理学療法の効果判定などを行ったり、新商品の開発に携わったりします。また、障がい予防の観点から健康関連商品の開発に携わることもあります。

[勤務先] 医療機器メーカー / 健康関連商品メーカー

スポーツ事業

スポーツによる疲労・痛み・怪我の治療、怪我の予防指導などによって、アスリートのベストパフォーマンスをサポートします。また、スポーツクラブやフィットネス施設の指導者として活躍する人もいます。

[勤務先] プロスポーツ / フィットネス施設 / メーカー

理学療法士免許取得までの過程

基礎科目
24単位

専門基礎科目
38単位

専門科目
63単位

本学の卒業に必要な単位数：125単位

卒業見込み

理学療法士国家試験受験資格取得

受験

理学療法士国家試験
(毎年2月下旬～3月上旬に実施される)

合格

理学療法士免許取得



Campus Life



年間スケジュール

| 4月 | 5月 | 6月 | 7月 | 8月 | 9月 | 10月 | 11月 | 12月 | 1月 | 2月 | 3月 |
|-------------------------------------|--------|------------|------------|---------------|--------|-------|-----|------------|------|------------|---|
| 入学式 オリエンテーション 前期授業開始 開校記念日 | 共済学院校祭 | 前期定期試験(前半) | 前期定期試験(後半) | 夏期休暇 看護白衣式 | 後期授業開始 | 創立記念日 | | 後期定期試験(前半) | 冬期休暇 | 後期定期試験(後半) | 理学療法士国家試験合格発表 保健師国家試験合格発表 看護師国家試験合格発表 学位授与式・卒業式 理学療法士国家試験 保健師国家試験 看護師国家試験 |

Circle Activities



サークル活動

サークルに参加することによって気心の知れた友達が増えるだけでなく、日本保健医療大学ならではの自主性とチームワークを育むことができます。仲間を募って新たなサークルを発足したいと思う学生がいれば大いに支援します。

課外活動は人間関係を良好にする人との接し方、話し方、心遣いなどを体験的に学ぶことになり、社会人になったときにもすぐに役立ちます。

運動系サークルとしては野球をはじめ、バスケットボール、フットサルなどがあります。南キャンパスには広々としたグラウンドや体育館があり、講義後に汗を流す学生たちの姿が見られます。

文科系サークルには音楽やボードゲームがあります。また、市民に応急手当などの方法を指導するサークルもあり、地域に密着した活動は市民からも高い評価をいただいています。

[運動系サークル] 野球・卓球・ダンス・バドミントン・バスケットボール・フットサル・アルティメット など

[文科系サークル] 園芸・音楽・ボードゲーム・総合医療サークル (White Dolphin) など

Open Campus



集まれ
未来の
医療人!



日本保健医療大学について知りたい！ 看護師・理学療法士について知りたい方！

日本保健医療大学のオープンキャンパスは、各学科紹介、体験授業やキャンパスツアー、そして個別相談や在学生と語るコーナーなど多彩な内容で開催しています。また保護者の方のための説明会も行っています。

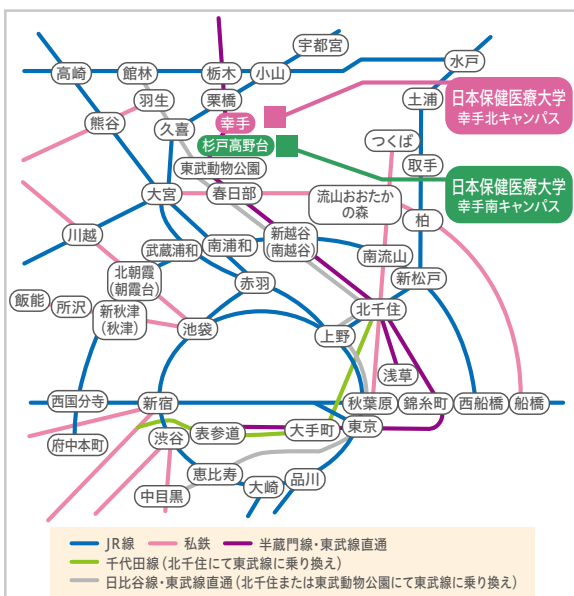
[内容] ・総合ガイダンス ・体験授業 ・キャンパスツアー
・入試相談 ・奨学金相談 ・在学生と語るコーナー等

→詳細は大学ホームページをご覧ください。

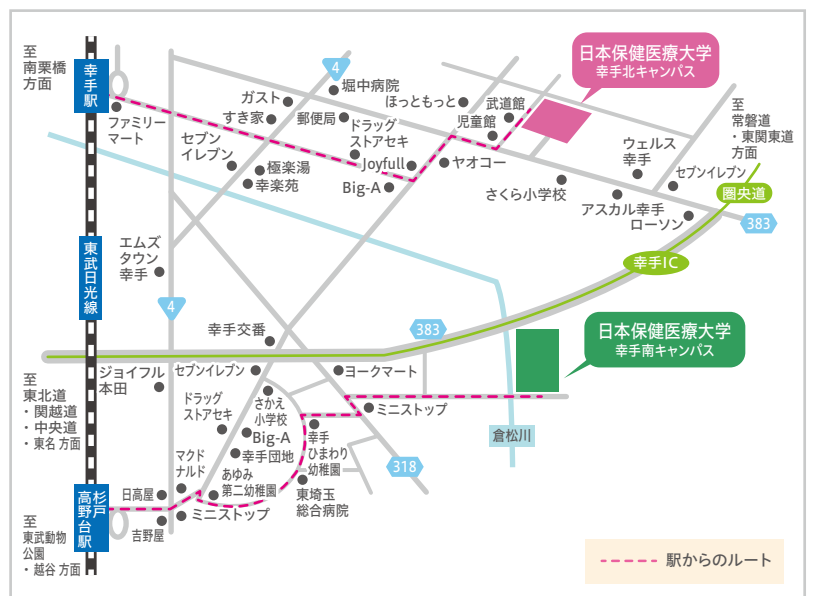
Access

北キャンパスのある幸手駅、南キャンパスのある杉戸高野台駅は、都心から地下鉄乗り入れで直通60分、便利で通いやすい立地です。各駅よりバス5分(バス停は校内にあります)

路線マップ



最寄駅からのアクセス



Study Abroad



英国への文化留学

本学では国際的スタンダードをマスターするための英国留学を積極的にすすめています。

留学は、英語の勉強だけでなくその国の文化を吸収することも大切です。そのため、世界一高度な公共マナーの国といわれる英国への留学を推薦しています。



1

本学が推薦する英国の学校

- Bell International college, Cambridge
- Bell International Institute, London

2

推薦コース(3週間以上)

- Exams Preparation Course
- Intensive English Course



留学について

- ・期間 1年生、2年生の春休み・夏休み。
- ・費用 自費。本学との提携による割引料金あり。
毎年、大学より一部補助金あり。

参加学生の声

(看護学科4年 長沼龍平・埼玉県立八潮南高等学校出身)
学びの意識を高めることができた

3週間という短い間ですが、文化留学では人生で初めて感じる刺激が多くありました。

留学前は英語が通じるのか、不安で仕方ありませんでした。実際にイギリスに滞在中は、言いたいことがきちんと伝わらない経験をたくさんしました。予想通りの結果でしたが、予想と違っていたこともありました。それは、英語が伝わらなくてもコミュニケーションが楽しかったことです。コミュニケーションは言語だけではなく、表情・行動などでも行えることは、1学年ですでに習っていましたが、それを強く実感した経験でした。短期留学を経て、学びの意識を高めることができたと思います。

(看護学科4年 畠山佳乃・秋田県立大館鳳鳴高等学校出身)
初海外はとても楽しかった

『What do you think about this wine? Uh~it's sweet!』『Hello! Excuse me! I have old note. I want a new note. Can I exchange new note?』課外活動でワインテイティングに行った時と、銀行で現在使われている紙幣に交換してもらった時の一コマです。多少、文法・単語が間違っていたとしても、会話できることを学びました。

学校には多国籍・多職種 of 学生が来ており、授業は和気あいあいでした。自分の国について説明する”という授業では、なかなか言葉が思い浮かばず、日本について全然知らなかったことにも気づかされました。

また、ごはんは美味しいですし、スーパーマーケットで売られている食品は安くて、驚きました。地下鉄では男性は女性・妊婦さんに座席を譲る紳士の国でもありました。私にとって初海外はとても楽しいものでした。将来はいろいろな国へ行って刺激を受け、可能性を広げたいと強く感じました。

Group Network

1都3県に広がる教育・医療・福祉のネットワークをいかし、最新の学びを提供しています。

教育部門

医療部門

医療福祉施設

埼玉県

SAITAMA

学校法人共済学院
日本保健医療大学



幸手北キャンパス

保健医療学部 看護学科
幸手市幸手1961-2



幸手南キャンパス

保健医療学部 理学療法学科
幸手市平須賀2-555



医療法人社団明雄会
エスポワール所沢
所沢市下富1310-15



医療法人社団明雄会
エスポワールさいたま
さいたま市緑区
大字大門1548-7



医療法人社団明雄会
エスポワール岩槻
さいたま市岩槻区
大字表慈恩寺字南541-1



医療法人社団明雄会
北所沢病院
所沢市下富1270-9



医療法人社団明雄会
三芳の森病院
入間郡三芳町上富1686



医療法人社団明雄会
本庄児玉病院
本庄市児玉町児玉720

千葉県

CHIBA



医療法人静和会
中山病院
市川市中山2-10-2



医療法人社団寿光会
下総中山駅前クリニック
船橋市本中山2-16-1



医療法人社団寿光会
岬病院
いすみ市岬町桑田2531



医療法人社団寿光会
栗原病院
香取市助沢832-1



医療法人社団寿光会
エスポワール成田
成田市宝田360-1



医療法人静和会
サンシルバー市川
市川市北方町4丁目1460



医療法人社団寿光会
エスポワール岬
いすみ市岬町和泉330-1



医療法人社団寿光会
エスポワール市川
市川市高谷3-1-20



医療法人社団寿光会
エスポワール大原
いすみ市日在2623



医療法人社団寿光会
エスポワール松戸
松戸市五香西4-26-10



医療法人社団寿光会
サンセール市川
市川市原木2-13-8

東京都

TOKYO



医療法人社団純正会
東大泉病院
練馬区東大泉7-36-10



医療法人社団純正会
八王子北部病院
八王子市川口町1540-19



医療法人社団純正会
青梅東部病院
青梅市黒沢1-619-9



医療法人社団純正会
エスポワール練馬
練馬区関町東1-1-9



社会福祉法人共助会
福寿園みなみ野
八王子市みなみ野6-21-1



社会福祉法人共助会
サンシルバー町田
町田市相原町2373-1



社会福祉法人共助会
福寿園ひばりが丘
西東京市ひばりが丘3-1-18

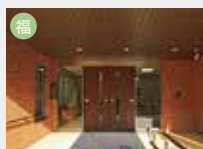
SAITAMA
CHIBA
TOKYO
KANAGAWA

神奈川県

KANAGAWA



医療法人社団純正会
エスポワール和泉
横浜市区和泉町2604-1



医療法人社団純正会
エクセルシオール横浜阪東橋
横浜市南区真金町2-13



社会福祉法人共助会
福寿園横浜
横浜市神奈川区菅田町2331-1



学校法人共済学院

日本保健医療大学

Japan University of Health Sciences

幸手北キャンパス(看護学科)

〒340-0113 埼玉県幸手市幸手1961-2
TEL:0480-40-4848 FAX:0480-40-4860
東武日光線 幸手駅 東口からバス5分(または徒歩20分)

幸手南キャンパス(理学療法学科)

〒340-0145 埼玉県幸手市平須賀2-555
TEL:0480-48-5806 FAX:0480-48-5706
東武日光線 杉戸高野台駅 東口からバス5分(または徒歩20分)

入試広報・オープンキャンパス

幸手南キャンパス(理学療法学科) 〒340-0145 埼玉県幸手市平須賀2-555
TEL:0480-48-5866(入試広報) FAX:0480-48-5706 E-mail: info@jhsu.ac.jp
・お電話でのお問い合わせは、平日9:30~17:00(土、日、祝日を除く)



日本保健医療大学は、平成28年度に公益財団法人日本高等教育評価機構による
大学評価(認証評価)を受審し、同機構の定める大学基準に適合しているとの認定を受けました。

**OPEN
CAMPUS**

開催しています。

詳細はこちら

<http://www.jhsu.ac.jp/>

